



Statistische Berichte

Kennziffer
H II 1 m
3/2013

Binnenschifffahrt in Bayern im März 2013





Alle Veröffentlichungen im Internet unter
www.statistik.bayern.de/veroeffentlichungen

Diesen Code einfach mit der entsprechenden App scannen, um zum angegebenen Link zu gelangen.

Kostenlos

ist der Download von allen Statistischen Berichten (meist PDF- und Excel-Format) sowie von „Bayern Daten“ und „Statistik kommunal“ (Informationelle Grundversorgung).

Newsletter-Service

Für Themenbereich/e anmelden. Information über Neuerscheinung/en wird per E-Mail aktuell übermittelt.

Kostenpflichtig

sind die links genannten Veröffentlichungen in gedruckter Form sowie die Druck- und Dateiausgaben (auch auf Datenträger) aller anderen Veröffentlichungen. Bestellung direkt im Internet oder beim Vertrieb, per E-Mail oder Fax.

Impressum

Statistische Berichte

bieten in tabellarischer Form neuestes Zahlenmaterial der jeweiligen Erhebung. Dieses wird, soweit erforderlich, methodisch erläutert und kurz kommentiert.

Herausgeber, Druck und Vertrieb

Bayerisches Landesamt für
Statistik und Datenverarbeitung
St.-Martin-Str. 47
81541 München

Vertrieb

E-Mail vertrieb@statistik.bayern.de
Telefon 089 2119-3205
Telefax 089 2119-3457
Internet www.statistik.bayern.de/veroeffentlichungen

Auskunftsdienst

E-Mail info@statistik.bayern.de
Telefon 089 2119-3218
Telefax 089 2119-3580

© Bayerisches Landesamt für Statistik und Datenverarbeitung, München 2013

Alle Veröffentlichungen oder Daten sind Werke im Sinne von § 2 Urheberrechtsgesetz. Die Verwendung, Vervielfältigung und/oder Verbreitung von Veröffentlichungen oder Daten gleich welchen Mediums (Print, Datenträger, Datei etc.) – auch auszugsweise – ist nur mit Quellenangabe gestattet. Sie bedarf der vorherigen Genehmigung bei Nutzung für gewerbliche Zwecke, bei entgeltlicher Verbreitung oder bei Weitergabe an Dritte sowie bei Weiterverbreitung über elektronische Systeme und/oder Datenträger. Sofern in den Produkten auf das Vorhandensein von Copyrightrechten Dritter hingewiesen wird, sind die in deren Produkten ausgewiesenen Copyrightbestimmungen zu wahren. Alle übrigen Rechte bleiben vorbehalten.

Zeichenerklärung

- 0 mehr als nichts, aber weniger als die Hälfte der kleinsten in der Tabelle nachgewiesenen Einheit
- nichts vorhanden oder keine Veränderung
- / keine Angabe, da Zahl nicht sicher genug
- Zahlenwert unbekannt, geheimzuhalten oder nicht rechenbar
- ... Angabe fällt später an
- x Tabellenfach gesperrt, da Aussage nicht sinnvoll
- () Nachweis unter dem Vorbehalt, dass der Zahlenwert erhebliche Fehler aufweisen kann
- p vorläufiges Ergebnis
- r berichtigtes Ergebnis
- s geschätztes Ergebnis
- D Durchschnitt
- ≙ entspricht

Auf- und Abrundungen

Im Allgemeinen ist ohne Rücksicht auf die Endsummen auf- bzw. abgerundet worden. Deshalb können sich bei der Summierung von Einzelangaben geringfügige Abweichungen zu den ausgewiesenen Endsummen ergeben. Bei der Aufgliederung der Gesamtheit in Prozent kann die Summe der Einzelwerte wegen Rundens vom Wert 100 % abweichen. Eine Abstimmung auf 100 % erfolgt im Allgemeinen nicht.

Inhaltsverzeichnis

Vorbemerkungen	4
 Abbildungen und Tabellen	
Abb. 1 Güterumschlag der Binnenschifffahrt in Bayern seit 2011 nach Monaten	5
Abb. 2 Güterumschlag der Binnenschifffahrt in Bayern im März 2013 nach Güterabteilungen	5
1. Die Entwicklung des Güterumschlags nach Verkehrsgebieten und ausgewählten Häfen in Bayern seit 2003	6
2. Güterumschlag nach Verkehrsgebieten und ausgewählten Häfen in Bayern im März 2013	7
3. Güterumschlag nach Güterabteilungen in Bayern im März 2013	8
4. Schiffsverkehr, Güterempfang und Güterversand nach Verkehrsgebieten und ausgewählten Häfen in Bayern im März 2013	10
5. Güterempfang und Güterversand nach Verkehrsgebieten, ausgewählten Häfen und Güterabteilungen in Bayern im März 2013	11

Vorbemerkungen

Rechtsgrundlage

Die monatliche Erhebung wird durchgeführt aufgrund Abschnitt 2, § 3 des Gesetzes über die Statistik der See- und Binnenschifffahrt, des Güterkraftverkehrs, des Luftverkehrs sowie des Schienenverkehrs und des gewerblichen Straßenpersonenverkehrs (Verkehrstatistikgesetz – VerkStatG) in der Fassung der Bekanntmachung vom 20. Februar 2004 (BGBl. I S. 318), zuletzt geändert durch Artikel 2 des Gesetzes vom 6. November 2008 (BGBl. I S. 2162) in Verbindung mit dem Gesetz über die Statistik für Bundeszwecke (Bundesstatistikgesetz - BStatG) vom 22. Januar 1987 (BGBl. I S. 462, 565), zuletzt geändert durch Artikel 3 des Gesetzes vom 7. September 2007 (BGBl. I S. 2246).

Erhebungsmerkmale

Die Statistik erfasst in den Häfen und an sonstigen Lösch- und Ladeplätzen die Ankunft und den Abgang von Schiffen einschließlich Schiffsmerkmale (Flagge, Tragfähigkeit, Schiffsgattung) sowie die von ihnen ein- und/oder ausgeladenen Güter und Containermerkmale (Gutart, Gefahrgut, Menge in Tonnen, Containerart, Anzahl der Container, Ladungsart).

Anschreibepflicht

Angeschrieben werden alle Schiffe, die dem Güterverkehr dienen.

Ausgenommen sind/ist:

- Schiffe, die ausschließlich als Schlepp- oder Schubkraft eingesetzt werden;
- Ankunft bzw. Abgang von Schiffen in Häfen, die lediglich als Schutz- und Sicherheitshafen angelaufen werden;
- Leichterungen im Sinne von Güterausladungen aus einem Schiff oder Güterumladungen von einem Schiff auf ein anderes auf freier Strecke zur Verringerung des Tiefgangs des ausladenden Schiffes;
- Schiffe zum Zwecke des Fischfangs, zu Baggerarbeiten oder Wasserbauten (Fahrten von Baggerschiffen, die Baggergut führen, das Gegenstand des Handels ist, sind jedoch anschreibepflichtig);
- Fahrgastschiffe mit und ohne Güterladung;
- der Fährverkehr;
- der Verkehr zur Versorgung der Schiffe;
- der Ortsverkehr (das ist der Verkehr von Schiffen und Gütern zwischen den Häfen, Lade- und Löschstellen derselben politischen Gemeinde).

Güterumschlag und Gütersystematik

Der Güterumschlag ergibt sich aus den Meldungen der Schiffs- sowie der Frachtführer oder Verfrachter über die Aus- und Einladungen der in den bayerischen Häfen angekommenen und abgegangenen Schiffe. Die Art der beförderten Güter wurde bis zum Jahr 2010 nach dem "Güterverzeichnis für die Verkehrstatistik" (NST/R), Ausgabe 1969 dargestellt.

Ab dem Berichtsjahr 2011 wurde die Gütersystematik NST-2007 eingeführt, die sich an der Güterklassifikation der Wirtschaftszweige orientiert und Vergleiche mit den Produktionsstatistiken ermöglicht. Die in diesem Bericht ausgewiesene NST-2007 enthält insgesamt 20 Güterabteilungen und basiert auf der CPA (Classification of products by activity).

Zur europäischen Vereinheitlichung werden die Eigengewichte der leeren Container der NST 2007-Gruppe 161 zugeordnet und das Eigengewicht der beladenen Container der Gütergruppe des überwiegenden Containerinhalts.

Hauptverkehrsbeziehungen

Der regionalen Abgrenzung der Binnenschifffahrt liegen das "Verzeichnis der Verkehrsbezirke und Häfen", Ausgabe 1995 sowie das "Verzeichnis deutscher und ausländischer Häfen", gültig für Berichtsperioden ab Januar 1995, zugrunde.

Methodischer Hinweis

Gelegentlich auftretende Differenzen in den Summen sind auf das Runden der Containergewichte zurückzuführen. Abweichungen zwischen den Ergebnissen einzelner Häfen sind, bedingt durch unterschiedliche Berechnungen der Containergewichte, möglich.

Abkürzungen

E = Empfang V = Versand t = Tonnen MD = Monatsdurchschnitt

Abb. 1

Güterumschlag der Binnenschifffahrt in Bayern seit 2011 nach Monaten

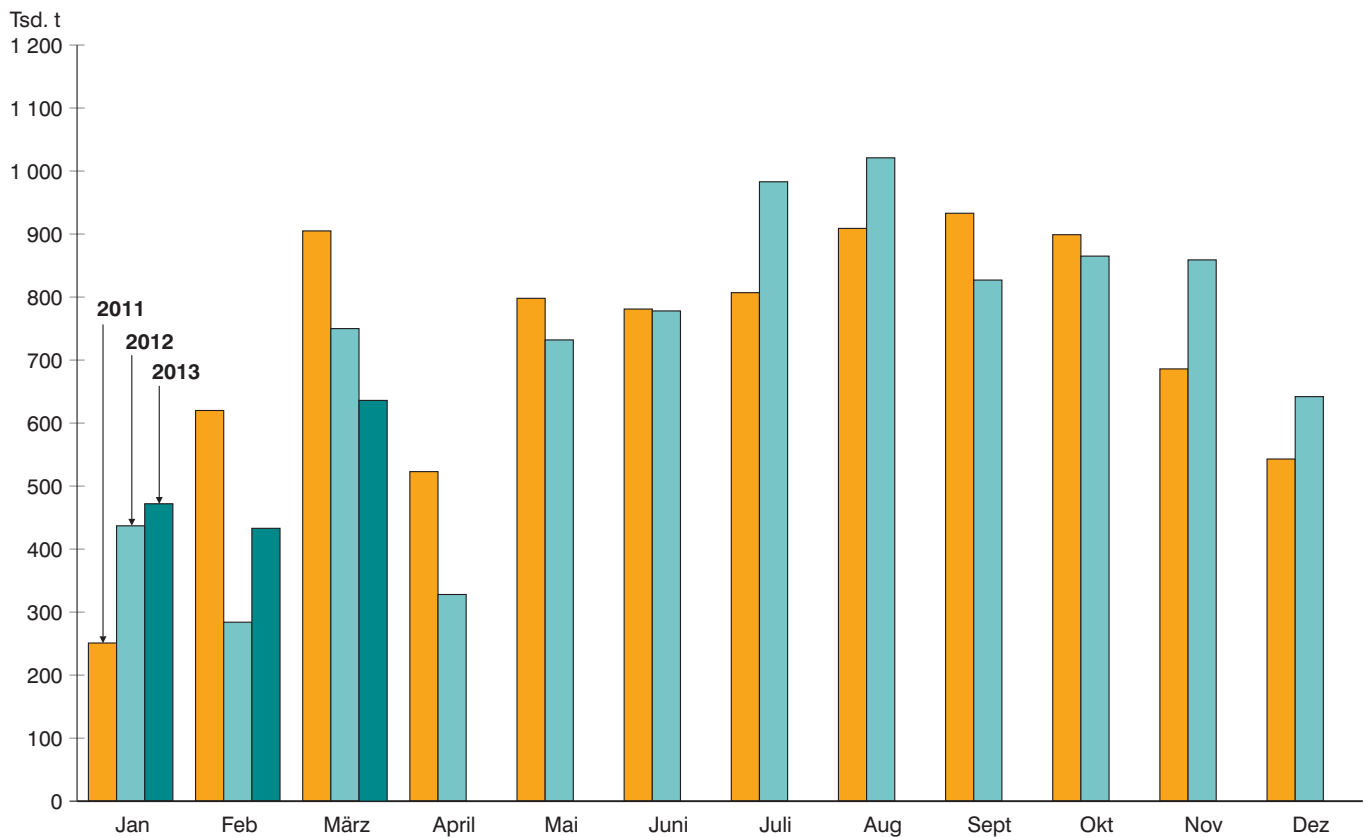
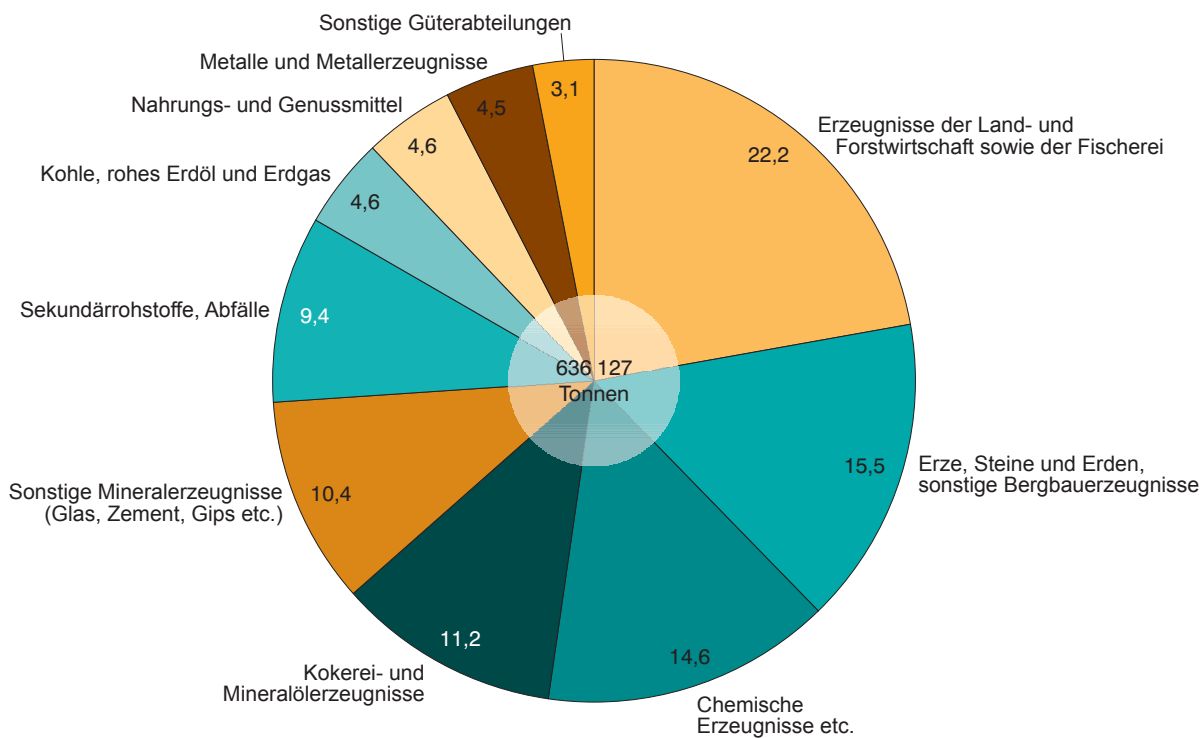


Abb. 2

Güterumschlag der Binnenschifffahrt in Bayern im März 2013 nach Güterabteilungen in Prozent



1. Die Entwicklung des Güterumschlags nach Verkehrsgebieten und ausgewählten Häfen in Bayern seit 2003

Jahr — Monat	Nürnberg	Bamberg	Schweinfurt	Würzburg	Karlstadt	Lengfurt	Aschaffenburg	Kelheim	Regensburg	Straubing-Sand	Deggendorf	Passau ¹⁾	Maingebiet	Donau- gebiet	Bayern ins- gesamt
	1 000 Tonnen														
2003	447	441	488	410	225	399	771	628	3 194	242	320	253	4 934	4 820	9 755
MD	37	37	41	34	19	33	64	52	266	20	27	21	411	402	813
2004	523	443	495	369	444	341	794	648	3 462	305	411	327	5 180	5 370	10 550
MD	44	37	41	31	37	28	66	54	288	25	34	27	432	448	879
2005	579	450	434	396	447	449	859	651	3 470	373	416	328	5 065	5 481	10 546
MD	48	38	36	33	37	37	72	54	289	31	35	27	422	457	879
2006	527	358	402	407	584	635	949	683	2 403	277	417	380	5 924	4 420	10 344
MD	44	30	34	34	49	53	79	57	200	23	35	32	494	368	862
2007	454	362	320	349	579	677	809	657	2 278	282	474	312	5 709	4 194	9 903
MD	38	30	27	29	48	56	67	55	190	23	39	26	476	350	825
2008	517	338	343	384	449	558	911	619	2 505	428	430	346	5 498	4 438	9 936
MD	43	28	29	32	37	46	76	52	209	36	36	29	458	370	828
2009	441	385	357	343	218	434	815	446	1 873	493	299	396	4 843	3 626	8 468
MD	37	32	30	29	18	36	68	37	156	41	25	33	404	302	706
2010	481	400	387	429	356	405	860	519	1 642	611	404	323	5 327	3 651	8 979
MD	40	33	32	36	30	34	72	43	137	51	34	27	444	304	748
2011	448	296	331	293	399	502	872	451	1 495	637	376	346	5 276	3 380	8 656
MD	37	25	28	24	33	42	73	38	125	53	31	29	440	282	721
2012	464	306	358	311	372	547	889	459	1 563	472	298	390	5 182	3 326	8 508
MD	39	25	30	26	31	46	74	38	130	39	25	33	432	277	709
2012															
Januar ...	28	16	18	25	23	41	64	29	57	53	22	10	262	175	437
Februar ..	14	15	17	12	15	25	68	19	36	13	9	7	196	88	284
März	71	38	31	28	36	55	79	55	100	41	32	30	472	278	750
April	15	10	11	6	14	13	27	12	70	12	20	12	198	131	328
Mai	51	20	32	20	52	62	64	47	140	33	22	32	438	295	732
Juni	40	22	32	35	40	60	82	43	116	36	27	28	521	258	778
Juli	40	30	41	22	37	46	84	35	201	54	27	72	575	408	983
August ...	28	46	31	40	36	46	54	58	293	32	28	82	512	509	1 021
Sept.	52	27	34	21	33	50	67	33	154	43	39	42	504	323	827
Oktober .	46	29	40	24	37	61	74	50	160	57	30	32	520	345	865
Nov.	44	30	39	49	33	49	80	37	139	53	24	28	564	295	859
Dez.	35	23	33	29	17	38	146	41	96	45	18	15	420	222	642
2013															
Januar ...	35	29	26	21	19	40	54	25	95	41	28	11	260	212	472
Februar ..	34	17	22	17	33	23	63	28	83	23	25	8	257	176	433
März	66	24	34	16	39	33	58	37	146	28	20	12	379	257	636
April															
Mai															
Juni															
Juli															
August ...															
Sept.															
Oktober .															
Nov.															
Dez.															

¹⁾ Ab Juli 2008 einschließlich Passau-Schalding.

2. Güterumschlag nach Verkehrsgebieten und ausgewählten Häfen in Bayern im März 2013

Verkehrs- gebiet — Hafen	März 2012	Februar 2013	März 2013	Januar - März 2012	Januar - März 2013	Veränderung		
						März 2013 gegenüber		Januar - März 2013 gegenüber Januar - März 2012
						März 2012	Febr.2013	
Tonnen								
Maingebiet								
Nürnberg.....	70 745	33 730	65 776	112 926	134 612	-7,0	95,0	19,2
Bamberg.....	37 820	16 556	23 684	68 825	69 504	-37,4	43,1	1,0
Schweinfurt.....	30 575	22 442	34 223	64 689	82 285	11,9	52,5	27,2
Würzburg.....	28 317	16 716	16 410	65 723	53 684	-42,0	-1,8	-18,3
Karlstadt.....	36 152	32 570	39 122	74 278	91 115	8,2	20,1	22,7
Lengfurt.....	54 594	23 137	32 756	121 080	96 038	-40,0	41,6	-20,7
Aschaffenburg.....	79 145	62 570	57 713	210 631	174 725	-27,1	-7,8	-17,0
übr. Häfen.....	134 765	49 309	109 367	212 339	193 659	-18,8	121,8	-8,8
zusammen	472 113	257 030	379 051	930 491	895 622	-19,7	47,5	-3,7
Donaugebiet								
Kelheim.....	54 844	27 923	36 652	102 684	89 802	-33,2	31,3	-12,5
Regensburg.....	100 153	83 337	145 650	193 212	324 258	45,4	74,8	67,8
Straubing-Sand.....	41 259	23 411	27 759	106 848	92 127	-32,7	18,6	-13,8
Deggendorf.....	32 088	25 484	19 866	62 972	73 236	-38,1	-22,0	16,3
Passau.....	29 800	8 141	11 892	46 226	31 357	-60,1	46,1	-32,2
übr. Häfen.....	19 429	7 933	15 257	28 799	34 919	-21,5	92,3	21,3
zusammen	277 573	176 229	257 076	540 741	645 699	-7,4	45,9	19,4
Bayern								
insgesamt.....	749 686	433 259	636 127	1 471 232	1 541 321	-15,1	46,8	4,8
davon:								
Empfang.....	478 287	289 026	393 989	981 139	986 296	-17,6	36,3	0,5
Versand.....	271 399	144 233	242 138	490 093	555 025	-10,8	67,9	13,2
nachrichtlich:								
Main-Donau-Kanal....	148 953	69 103	127 177	243 970	278 036	-14,6	84,0	14,0

3. Güterumschlag nach Güterabteilungen in Bayern im März 2013

Güterabteilung Bezeichnung	März 2012	Februar 2013	März 2013	Januar - März 2012	Januar - März 2013	Veränderung		
						März 2013 gegenüber		Januar - März 2013 gegenüber Januar - März 2012
						März 2012	Febr.2013	
Tonnen						%		
01 Landwirtsch. u. verwandte Erzeugnisse	148 819	95 056	141 132	284 974	351 312	-5,2	48,5	23,3
02 Kohle, rohes Erdöl und Erdgas	43 099	21 395	29 024	89 866	67 572	-32,7	35,7	-24,8
03 Erze, Steine und Erden, sonst. Bergbauernz.	142 282	50 467	98 745	229 549	176 611	-30,6	95,7	-23,1
04 Nahrungs- und Genussmittel	43 432	22 209	29 016	108 045	84 725	-33,2	30,6	-21,6
05 Textilien, Bekleidung, Leder u. Lederwaren	-	-	-	-	-	-	-	-
06 Holzwaren, Papier, Pappe Druckerzeugnisse	17 325	10 668	10 628	33 610	30 119	-38,7	-0,4	-10,4
07 Kokerei- und Mineralöl- erzeugnisse	62 335	56 891	71 285	144 146	199 363	14,4	25,3	38,3
08 Chemische Erzeugnisse und Chemiefasern etc.	125 596	58 555	92 670	219 728	223 540	-26,2	58,3	1,7
09 Sonstige Mineralerzeugn., Glas, Zement, Gips etc. ...	68 757	44 179	66 470	152 437	169 717	-3,3	50,5	11,3
10 Metalle und Metallerzeug- nisse	40 822	36 315	28 475	94 881	106 337	-30,2	-21,6	12,1

**Noch: 3. Güterumschlag nach Güterabteilungen in Bayern
im März 2013**

Güterabteilung Bezeichnung	März 2012	Februar 2013	März 2013	Januar - März 2012	Januar - März 2013	Veränderung		
						März 2013 gegenüber		Januar - März 2013 gegenüber Januar - März 2012
						März 2012	Febr.2013	
Tonnen						%		
11 Maschinen und Ausrüst., Haushaltsgeräte etc.	2 774	2 004	3 684	4 895	7 543	32,8	83,8	54,1
12 Fahrzeuge	6 734	1 141	1 518	11 066	4 041	-77,5	33,0	-63,5
13 Möbel, Schmuck, Musik- instrumente, Sportger.	2 087	-	1 614	2 087	1 614	-22,7	-	-22,7
14 Sekundärrohstoffe, Abfälle	44 666	33 995	59 813	93 603	115 279	33,9	75,9	23,2
15 Post, Pakete	-	-	-	-	-	-	-	-
16 Geräte und Material für die Güterbeförderung	444	-	138	888	704	-68,9	-	-20,7
17 Umzugsgut u. sonst. nichtmarktbest. Güter	-	-	-	-	-	-	-	-
18 Sammelgut	-	-	-	-	-	-	-	-
19 Nicht identifizierbare Güter	514	384	1 915	1 457	2 844	272,6	398,7	95,2
20 Sonstige Güter a.n.g.	-	-	-	-	-	-	-	-
Insgesamt	749 686	433 259	636 127	1 471 232	1 541 321	-15,1	46,8	4,8

4. Schiffsverkehr, Gütereingang und Güterversand nach Verkehrsgebieten und ausgewählten Häfen in Bayern im März 2013

Verkehrs- gebiet ----- Hafen	an bzw. ab	Güterschiffe insgesamt					darunter Güterschiffe mit eigener Triebkraft				
		beladen		unbeladen ¹⁾		Empfang bzw. Versand in Tonnen	beladen		unbeladen ¹⁾		Empfang bzw. Versand in Tonnen
		An- zahl	Tragfä- higkeit in Tonnen	An- zahl	Tragfä- higkeit in Tonnen		An- zahl	Tragfä- higkeit in Tonnen	An- zahl	Tragfä- higkeit in Tonnen	
Maingebiet											
Nürnberg	an	47	82 478	11	20 489	49 762	45	78 209	10	18 844	47 245
	ab	17	28 486	32	56 977	16 014	16	26 841	30	52 708	14 821
Bamberg	an	14	22 899	13	14 417	12 621	12	19 469	13	14 417	11 800
	ab	17	19 809	9	15 625	11 063	17	19 809	8	13 910	11 063
Schweinfurt	an	18	42 387	11	21 411	21 686	18	42 387	11	21 411	21 686
	ab	12	22 803	17	40 995	12 537	12	22 803	17	40 995	12 537
Würzburg	an	12	16 234	11	14 588	5 671	12	16 234	11	14 588	5 671
	ab	12	17 051	12	16 234	10 739	12	17 051	12	16 234	10 739
Karlstadt	an	4	6 228	15	38 474	5 739	4	6 228	14	35 812	5 739
	ab	18	43 654	1	1 048	33 383	17	40 992	1	1 048	31 623
Lengfurt	an	5	13 074	12	25 602	9 229	5	13 074	12	25 602	9 229
	ab	12	25 602	5	13 074	23 527	12	25 602	5	13 074	23 527
Aschaffenburg	an	36	84 863	4	6 032	52 450	34	79 712	4	6 032	48 592
	ab	5	9 309	35	81 586	5 263	5	9 309	33	76 435	5 263
übrige Häfen	an	74	76 674	66	73 006	54 641	38	51 351	33	50 169	32 931
	ab	80	83 865	65	70 212	54 726	45	60 120	31	45 797	33 043
zusammen	an	210	344 837	143	214 019	211 799	168	306 664	108	186 875	182 893
	ab	173	250 579	176	295 751	167 252	136	222 527	137	260 201	142 616
	zus.	383	595 416	319	509 770	379 051	304	529 191	245	447 076	325 509
Donaugebiet											
Kelheim	an	30	39 740	16	28 570	21 167	25	31 957	14	25 436	16 595
	ab	19	30 238	27	38 072	15 485	17	27 104	22	30 289	13 371
Regensburg	an	103	175 156	19	28 117	114 555	87	149 092	16	23 562	97 953
	ab	35	52 795	78	135 495	31 095	30	45 787	65	113 235	27 070
Straubing-Sand ...	an	23	32 530	11	14 934	17 591	20	27 276	9	11 620	14 197
	ab	13	17 749	21	29 715	10 168	11	14 435	18	24 461	9 018
Deggendorf	an	23	39 247	8	12 010	17 976	16	26 872	7	10 410	12 560
	ab	9	13 675	19	32 014	1 890	8	12 075	14	23 835	1 850
Passau	an	10	16 652	3	3 260	8 897	9	15 652	3	3 260	8 264
	ab	4	5 332	9	14 580	2 995	4	5 332	8	13 580	2 995
übrige Häfen	an	3	5 531	11	18 782	2 004	1	2 125	9	15 376	503
	ab	13	22 211	2	3 817	13 253	9	15 376	1	2 125	9 382
zusammen	an	192	308 856	68	105 673	182 190	158	252 974	58	89 664	150 072
	ab	93	142 000	156	253 693	74 886	79	120 109	128	207 525	63 686
	zus.	285	450 856	224	359 366	257 076	237	373 083	186	297 189	213 758
Bayern											
insgesamt	an	402	653 693	211	319 692	393 989	326	559 638	166	276 539	332 965
	ab	266	392 579	332	549 444	242 138	215	342 636	265	467 726	206 302
	zus.	668	1 046 272	543	869 136	636 127	541	902 274	431	744 265	539 267
nachrichtlich: Main-Donau-Kanal	an	77	131 774	44	68 746	77 712	70	118 954	41	63 695	72 573
	ab	57	87 361	56	97 285	49 465	52	78 881	51	87 894	44 401
	zus.	134	219 135	100	166 031	127 177	122	197 835	92	151 589	116 974

¹⁾ Zwischen dem Meldehafen und dem letzten bzw. nächsten Hafen wurde keine Ladung transportiert.

**5. Gütereingang und Güterversand nach Verkehrsgebieten,
ausgewählten Häfen und Güterabteilungen in Bayern
im März 2013 (in Tonnen)**

Verkehrsgebiet — Hafen	E bzw. V	01 - 20 ins- gesamt	davon					
			01 Landwirt- schaftliche u. verwandte Erzeugnisse	02 Kohle, rohes Erdöl und Erdgas	03 Erze, Steine und Erden	04 Nahrungs- und Genuss- mittel	05 Textilien, Bekleidung, Leder und Lederwaren	06 Holzwaren, Papier, Pappe, Druckerzeug.
Maingebiet								
Nürnberg	E	49 762	981	13 347	2 424	966	-	-
	V	16 014	3 016	-	4 431	-	-	-
Bamberg	E	12 621	4 540	-	3 529	-	-	-
	V	11 063	7 627	-	-	-	-	-
Schweinfurt	E	21 686	4 306	-	3 075	-	-	-
	V	12 537	11 418	-	-	-	-	-
Würzburg	E	5 671	452	-	-	357	-	-
	V	10 739	10 739	-	-	-	-	-
Karlstadt	E	5 739	-	-	1 025	-	-	-
	V	33 383	-	-	-	-	-	-
Lengfurt	E	9 229	-	-	1 283	-	-	-
	V	23 527	-	-	-	-	-	-
Aschaffenburg	E	52 450	-	12 658	15 129	-	-	9 150
	V	5 263	-	-	-	-	-	-
übrige Häfen	E	54 641	-	-	25 251	-	-	-
	V	54 726	11 922	-	34 090	6 898	-	-
zusammen	E	211 799	10 279	26 005	51 716	1 323	-	9 150
	V	167 252	44 722	-	38 521	6 898	-	-
	zus.	379 051	55 001	26 005	90 237	8 221	-	9 150
Donaugebiet								
Kelheim	E	21 167	-	-	4 124	-	-	1 478
	V	15 485	14 209	-	-	-	-	-
Regensburg	E	114 555	9 502	-	529	13 888	-	-
	V	31 095	26 692	-	529	-	-	-
Straubing-Sand	E	17 591	9 646	-	3 326	-	-	-
	V	10 168	7 922	-	-	1 895	-	-
Deggendorf	E	17 976	1 958	-	-	740	-	-
	V	1 890	-	-	-	990	-	-
Passau	E	8 897	-	3 019	-	3 282	-	-
	V	2 995	2 949	-	-	-	-	-
übrige Häfen	E	2 004	-	-	-	-	-	-
	V	13 253	13 253	-	-	-	-	-
zusammen	E	182 190	21 106	3 019	7 979	17 910	-	1 478
	V	74 886	65 025	-	529	2 885	-	-
	zus.	257 076	86 131	3 019	8 508	20 795	-	1 478
Bayern								
insgesamt	E	393 989	31 385	29 024	59 695	19 233	-	10 628
	V	242 138	109 747	-	39 050	9 783	-	-
	zus.	636 127	141 132	29 024	98 745	29 016	-	10 628
nachrichtlich:								
Main-Donau-Kanal	E	77 712	5 521	13 347	5 953	966	-	-
	V	49 465	26 221	-	10 207	-	-	-
	zus.	127 177	31 742	13 347	16 160	966	-	-

Noch: **5. Gütereingang und Güterversand nach Verkehrsgebieten,
ausgewählten Häfen und Güterabteilungen in Bayern
im März 2013 (in Tonnen)**

Verkehrsgebiet — Hafen	E bzw. V	davon						
		07 Kokerei u. Mineralöl- erzeugnisse	08 Chemische Erzeugnisse	09 Sonstige Mineralerzeug- nisse (Glas, Zement etc.)	10 Metalle u. Metallerzeug- nisse	11 Maschinen und Ausrüst., Haushalts- geräte	12 Fahrzeuge	13 Möbel, Schmuck, Musikinstr., Sportgeräte
Maingebiet								
Nürnberg	E	5 521	23 297	1 449	-	495	-	-
	V	-	-	-	-	1 809	-	-
Bamberg	E	-	4 552	-	-	-	-	-
	V	-	-	-	-	129	-	-
Schweinfurt	E	11 012	3 293	-	-	-	-	-
	V	-	-	-	-	-	-	-
Würzburg	E	-	2 755	584	-	-	-	-
	V	-	-	-	-	-	-	-
Karlstadt	E	-	-	-	-	-	-	-
	V	-	-	33 383	-	-	-	-
Lengfurt	E	-	2 035	-	-	-	-	-
	V	-	-	23 527	-	-	-	-
Aschaffenburg	E	15 375	-	-	-	-	-	-
	V	-	-	-	-	-	-	1 614
übrige Häfen	E	4 401	12 343	-	10 950	-	-	-
	V	-	630	-	234	-	-	-
zusammen	E	36 309	48 275	2 033	10 950	495	-	-
	V	-	630	56 910	234	1 938	-	1 614
	zus.	36 309	48 905	58 943	11 184	2 433	-	1 614
Donaugebiet								
Kelheim	E	-	12 271	-	1 814	-	1 480	-
	V	1 157	-	-	81	-	38	-
Regensburg	E	27 450	19 937	6 113	7 808	-	-	-
	V	-	1 017	1 414	-	-	-	-
Straubing-Sand	E	-	4 619	-	-	-	-	-
	V	-	-	-	-	351	-	-
Deggendorf	E	6 369	1 321	-	7 588	-	-	-
	V	-	-	-	-	900	-	-
Passau	E	-	2 596	-	-	-	-	-
	V	-	-	-	-	-	-	-
übrige Häfen	E	-	2 004	-	-	-	-	-
	V	-	-	-	-	-	-	-
zusammen	E	33 819	42 748	6 113	17 210	-	1 480	-
	V	1 157	1 017	1 414	81	1 251	38	-
	zus.	34 976	43 765	7 527	17 291	1 251	1 518	-
Bayern								
insgesamt	E	70 128	91 023	8 146	28 160	495	1 480	-
	V	1 157	1 647	58 324	315	3 189	38	1 614
	zus.	71 285	92 670	66 470	28 475	3 684	1 518	1 614
nachrichtlich: Main-Donau-Kanal	E	5 521	30 532	1 449	10 950	495	-	-
	V	-	-	-	82	1 938	-	-
	zus.	5 521	30 532	1 449	11 032	2 433	-	-

Noch: **5. Gütereingang und Güterversand nach Verkehrsgebieten,
ausgewählten Häfen und Güterabteilungen in Bayern
im März 2013 (in Tonnen)**

Verkehrsgebiet — Hafen	E bzw. V	davon						
		14 Sekundär- rohstoffe, Abfälle	15 Post, Pakete	16 Geräte und Material für die Güterbef.	17 Umzugsgut u. sonst. nichtmarkt- b. Güter	18 Sammelgut	19 Nicht identif. Güter; unbekannt	20 Sonstige Güter a.n.g.
Maingebiet								
Nürnberg	E	1 282	-	-	-	-	-	-
	V	6 758	-	-	-	-	-	-
Bamberg	E	-	-	-	-	-	-	-
	V	3 307	-	-	-	-	-	-
Schweinfurt	E	-	-	-	-	-	-	-
	V	1 119	-	-	-	-	-	-
Würzburg	E	1 523	-	-	-	-	-	-
	V	-	-	-	-	-	-	-
Karlstadt	E	4 714	-	-	-	-	-	-
	V	-	-	-	-	-	-	-
Lengfurt	E	5 911	-	-	-	-	-	-
	V	-	-	-	-	-	-	-
Aschaffenburg	E	-	-	138	-	-	-	-
	V	3 649	-	-	-	-	-	-
übrige Häfen	E	1 696	-	-	-	-	-	-
	V	952	-	-	-	-	-	-
zusammen	E	15 126	-	138	-	-	-	-
	V	15 785	-	-	-	-	-	-
	zus.	30 911	-	138	-	-	-	-
Donaugebiet								
Kelheim	E	-	-	-	-	-	-	-
	V	-	-	-	-	-	-	-
Regensburg	E	28 902	-	-	-	-	426	-
	V	-	-	-	-	-	1 443	-
Straubing-Sand	E	-	-	-	-	-	-	-
	V	-	-	-	-	-	-	-
Deggendorf	E	-	-	-	-	-	-	-
	V	-	-	-	-	-	-	-
Passau	E	-	-	-	-	-	-	-
	V	-	-	-	-	-	46	-
übrige Häfen	E	-	-	-	-	-	-	-
	V	-	-	-	-	-	-	-
zusammen	E	28 902	-	-	-	-	426	-
	V	-	-	-	-	-	1 489	-
	zus.	28 902	-	-	-	-	1 915	-
Bayern								
insgesamt	E	44 028	-	138	-	-	426	-
	V	15 785	-	-	-	-	1 489	-
	zus.	59 813	-	138	-	-	1 915	-
nachrichtlich: Main-Donau-Kanal	E	2 978	-	-	-	-	-	-
	V	11 017	-	-	-	-	-	-
	zus.	13 995	-	-	-	-	-	-